

BOLETÍN HIDROLÓGICO

M
E
S
E
S
E
N
O
V
I
E
R
E

N
O
V
I
E
R
E

2/3. Aspectos hidrológicos de los ríos Paraguay y Paraná.

4/9. Comportamiento diario de la altura hidrométrica y la precipitación.

10. Aspectos Hidrometeorológicos

11. Contactos

DIRECCIÓN NACIONAL DE AERONÁUTICA CIVIL – DINAC
DIRECCIÓN DE METEOROLOGÍA E HIDROLOGÍA - DMH
SUBDIRECCIÓN DE HIDROLOGÍA - GERENCIA DE OBSERVACIONES HIDROLÓGICAS
DEPARTAMENTO DE CUENCAS HIDROGRÁFICAS

2. ASPECTOS HIDROLÓGICOS EN EL MES DE FEBRERO 2018 RÍO PARAGUAY Y RÍO PARANÁ:

Cuenca Alta:

En la Cuenca Alta del río Paraguay los niveles del río tuvieron un comportamiento ascendente en el mes de febrero; en el puerto de Larario (Brasil) tuvo un mín. de 3,22 m, ascendiendo a un máx. de 3,70 m, Bahía Negra ascendió de un mín de 3,92 m y un máx. de 4,34 m., Fuerte Olimpo ascendió de mín de 5,94 m. y un máx. de 6,61 m. y Murtinho (Brasil) ascendió de un mín de 5,46 m. y un máx. de 6,20 m.; los valores de las altura se encontraba por encima de las M.M.M. mensuales. En Bahía Negra la M.M.M. correspondiente al mes de Febrero es de 2,74 m; el valor récor de ascenso fue en el año 1.983 con un nivel de 5,15 m.

Puerto Bahía Negra	Valores Históricos		Valores Actuales		
	M.M.M.	A.M.H.	Alt. Máx.	Alt. Mín.	T.G.
Enero	2,31	4,76⇒ 1983	3,05	1,80	A
Febrero	2,74	5,15⇒ 1983	4,34	3,92	A

Cuenca Media:

Las tendencias de los niveles en la Cuenca Media del río Paraguay tuvieron comportamientos variables, excepto Asunción que se mantuvo descendente de un máx. de 5,84 m. y un mín. de 4,99 m., Concepción, vario de un máx. de 5,82 m. a un mín. de 4,94 m., Pto. Rosario tuvo un comportamiento variable con un máx. de 5,72 m. y un mín. de 4,84 m. y Vallemí tuvo también un comportamiento variable; con máx. de 5,82 m. y un mín. de 4,94 m. En Concepción la M.M.M. correspondiente al mes de febrero fue de 3,46 m. con un valor histórico de ascenso de 6,48 m. registrada en el año 1995 (Periodo 1960-2009). El caudal máximo de Concepción fue de 2.938,31 m³/s y el mínimo de 2735,39 m³/s.

Puerto Concepción	Valores Históricos		Valores Actuales		
	M.M.M.	A.M.H.	Alt Máx.	Alt. Mín.	T.G.
Enero	3,40	7,35⇒1983	5,70	4,62	V
Febrero	3,46	6,48⇒1995	5,41	4,77	V

Los niveles de altura del río en el Puerto de Asunción se mantuvieron por encima de las M.M.M., pero con tendencia descendente; que tiene un valor de 3,23 m. y un valor historio récor de 6,50 m. registrado en el año 1.983. Todos los valores récores corresponde al periodo arriba mencionado.

El caudal máximo alcanzado en Asunción fue de 5.512,26 m³/s de máxima y un mínimo de 4.525,39 m³/s.

Puerto Asunción	Valores Históricos		Valores Actuales		
	M.M.M	A.M.H	Alt. Máx.	Alt. Mín.	T.G.
Enero	3,30	7,31⇒1983	5,85	3,72	A
Febrero	3,23	6,50⇒1983	5,84	4,99	D

Cuenca Baja:

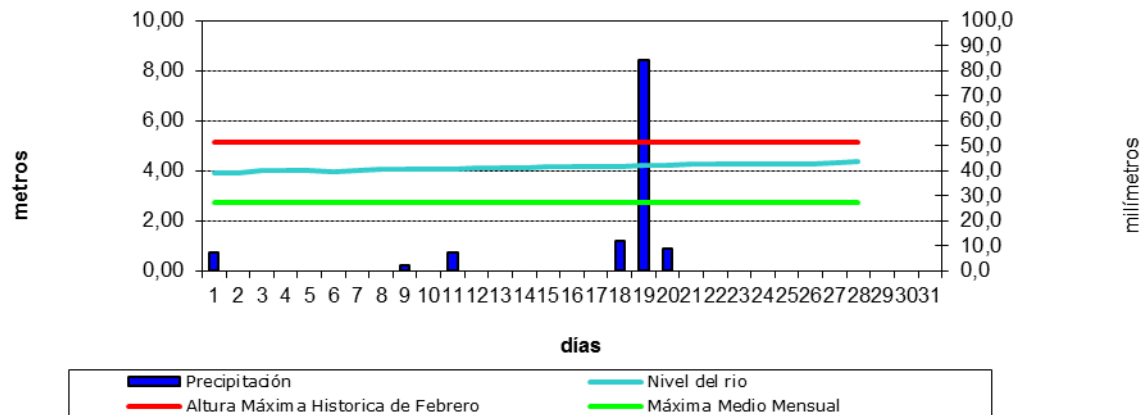
Todos los niveles en la Cuenca Baja del río Paraguay fueron descendentes; En Villeta descendió de un máx. de 6,27 m. a un min. de 5,39 m.; Alberdi descendió de un máx. de 7,76 m. y un min. de 6,94 m.; el puerto de Pilar también tuvo un descenso de un máx. de 7,66 m. y un min. de 6,86 m. En el Puerto de Pilar la M.M.M. correspondiente al mes de Febrero fue de 4,94 m. con un valor histórico de récor de 8,32 m. registrado en el año 1966.

Todos los valores hidrométricos registrados en la cuenca se mantuvieron por encima de los valores de la M.M.M. (nivel de las máximas medias mensuales)

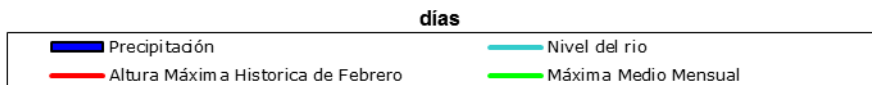
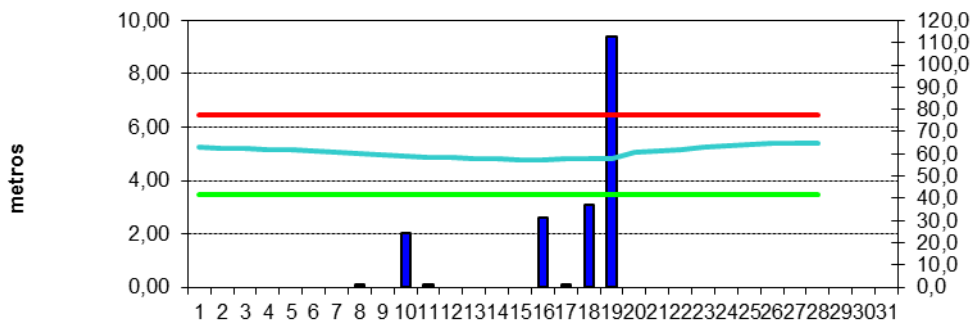
Puerto Pilar	Valores Históricos		Valores Actuales		
	M.M.M	AMH	Alt. Máx.	Alt. Mín.	T.G.
Enero	4,76	8,32⇒1983	7,58	4,72	A
Febrero	4,94	8,32⇒1966	7,66	6,86	D

4. Comportamiento diario de la altura hidrométrica y la precipitación.

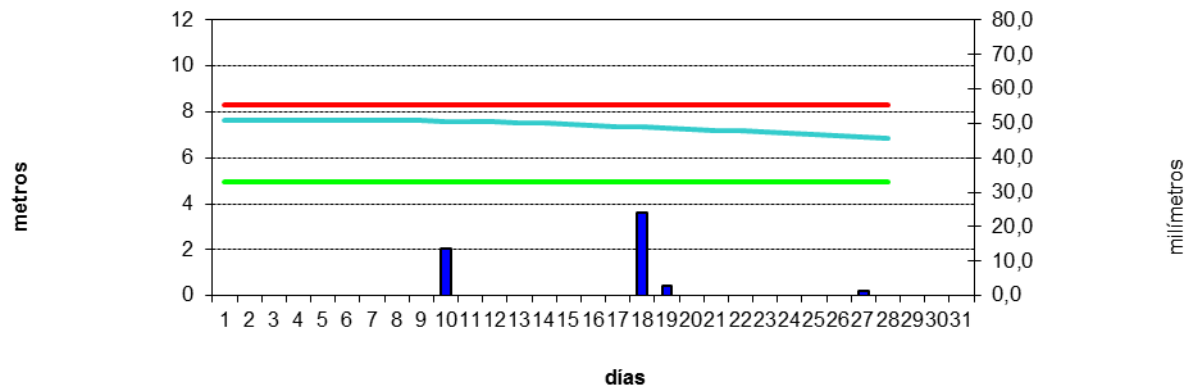
Precipitación diaria y altura del Río Paraguay Bahía Negra, Alto Paraguay



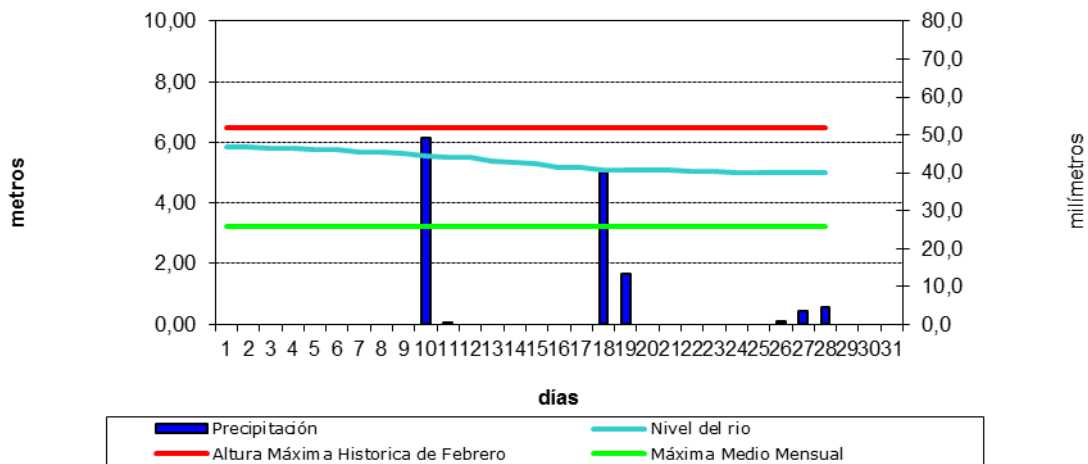
Precipitación diaria y altura del Río Paraguay Concepción, Concepción



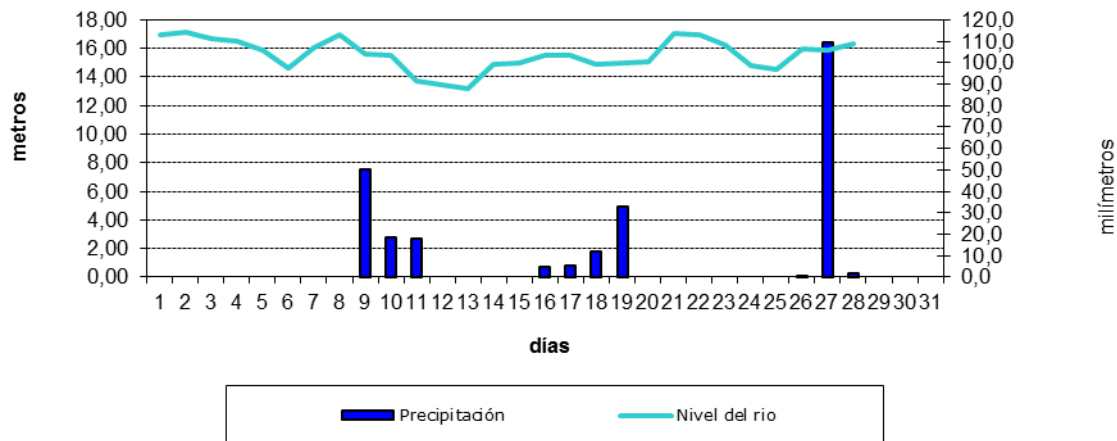
Precipitación diaria y altura del Río Paraguay Pilar, Ñeembucú



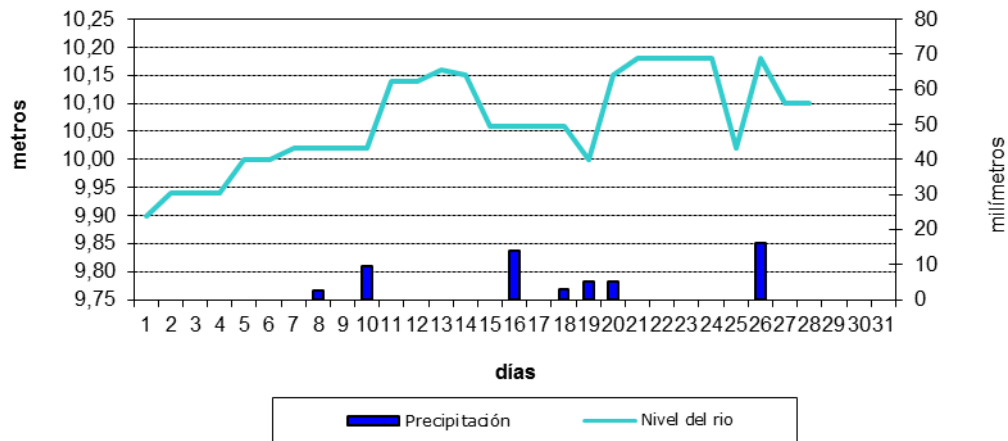
Precipitación diaria y altura del Río Paraguay Asunción, Central



Precipitación diaria y altura del Río Paraná Ciudad del Este, Alto Parana



Precipitación diaria y altura del Río Paraná Encarnación, Itapúa



Presidente:

Luis Manuel Aguirre Martínez,
Dirección Nacional de Aeronáutica Civil – DINAC

Director de Meteorología e Hidrología

Raúl Enrique Rodas Franco
raul.rodas@meteorologia.gov.py

Subdirección de Hidrología

Gloria Elizabeth Soler Caballero
gloria.soler@meteorologia.gov.py

Gerente de Observaciones Hidrológicas:

Oscar Hugo Rodríguez Salcedo
oscar.rodriguez@meteorologia.gov.py

Jefa Dpto. de Hidrología:

Dora María Garcete Delgado
dora.garcete@meteorologia.gov.py

Institución Colaborador:

Dirección de Hidrografía y Navegación del
Comando de Apoyo de Combate de la Armada
Nacional

Para suscripciones:

Dpto. Servicios Meteorológicos Hidrológicos para el Público
fourdes.aveiro@meteorologia.gov.py
julian.olmedo@meteorologia.gov.py

Dirección de Meteorología e Hidrología – DINAC
Cnel. Panchito López N° 1080 C/ la Conquista,
Sajonia – Paraguay