

BOLETÍN HIDROLÓGICO

Mes de Mayo

2017

2/3. Aspectos hidrológicos de los ríos Paraguay y Paraná.

4/9. Comportamiento diario de la altura hidrométrica y la precipitación.

10. Aspectos Hidrometeorológicos

11. Contactos

DIRECCIÓN NACIONAL DE AERONÁUTICA CIVIL – DINAC
DIRECCIÓN DE METEOROLOGÍA E HIDROLOGÍA - DMH
SUBDIRECCIÓN DE HIDROLOGÍA - GERENCIA DE OBSERVACIONES HIDROLÓGICAS
DEPARTAMENTO DE CUENCAS HIDROGRÁFICAS

2. ASPECTOS HIDROLÓGICOS EN EL MES DE MAYO 2017 RÍO PARAGUAY Y RÍO PARANÁ:

Cuenca Alta:

Todos los puertos en la Cuenca Alta del río Paraguay reportaron un comportamiento ascendente en el mes de Mayo; en el puerto de Ladario (Brasil) tuvo un mín. de 3,09 m, ascendiendo a un máx. de 4,30 m, Bahía Negra tuvo un mín de 2,87 m y un máx. de 3,80 m., Fuerte Olimpo tuvo un mín de 3,92 m. y un máx. de 5,82 m. y Murtinho (Brasil) tuvo un mín de 3,72 m. y un máx. de 5,54 m.; las mismas se encontraron por debajo de las M.M.M. mensuales. En Bahía Negra la M.M.M. correspondiente al mes de Mayo es de 4,11 m; el valor récord de ascenso fue en el año 1.988 con un nivel de 6,93 m.

Puerto Bahía Negra	Valores Históricos		Valores Actuales		
	Meses	M.M.M.	A.M.H.	Alt. Máx.	Alt. Mín.
Abril	3,76	6,58⇒ 1979	2,87	2,60	A
Mayo	4,11	6,93⇒ 1988	4,30	3,09	A

Cuenca Media:

Las tendencias de los niveles en la Cuenca Media del río Paraguay tuvieron comportamiento ascendente, en el puerto de Vallemí ascendió de un mín de 2,78 a un máx. de 4,71 m., Concepción ascendente de un mín de 2,94 a un máx. de 4,44 m., Pto. Rosario ascendió de un mín de 3,04 a un máx. de 4,50 m. y Asunción ascendió de un mín de 3,12 a un máx. de 4,73 m., encontrándose en un **NIVEL DE ALERTA, al rebasar los 4,55m**. En Concepción la M.M.M. correspondiente al mes de Mayo fue de 4,42 m. con un valor histórico de ascenso de 8,66 m. registrada en el año 1992 (Periodo 1960-2009). El caudal máximo de Concepción fue de 2.622,38 m³/s y el mínimo de 2.036,84 m³/s.

Puerto Concepción	Valores Históricos		Valores Actuales		
	Meses	M.M.M.	A.M.H.	Alt Máx.	Alt. Mín.
Abril	3,90	7,42⇒1983	2,97	2,34	A
Mayo	4,42	8,66⇒1992	4,44	2,94	A

Los niveles de altura del río en el Puerto de Asunción se mantuvieron por arriba de las M.M.M.; que tiene un valor de 4,28 m. y un valor historio récor de 9,01 m., registrado en el año 1.983. Todos los valores récores corresponde al periodo arriba mencionado.

El caudal máximo alcanzado en Asunción fue de 4.263,38 m³/s de máxima y un mínimo de 2943,79 m³/s.

Puerto Asunción	Valores Históricos		Valores Actuales		
	Meses	M.M.M	A.M.H	Alt. Máx.	Alt. Mín.
Abril	3,71	7,30⇒1983	3,12	1,72	A
Mayo	4,28	9,01⇒1983	4,73	3,12	A

Cuenca Baja:

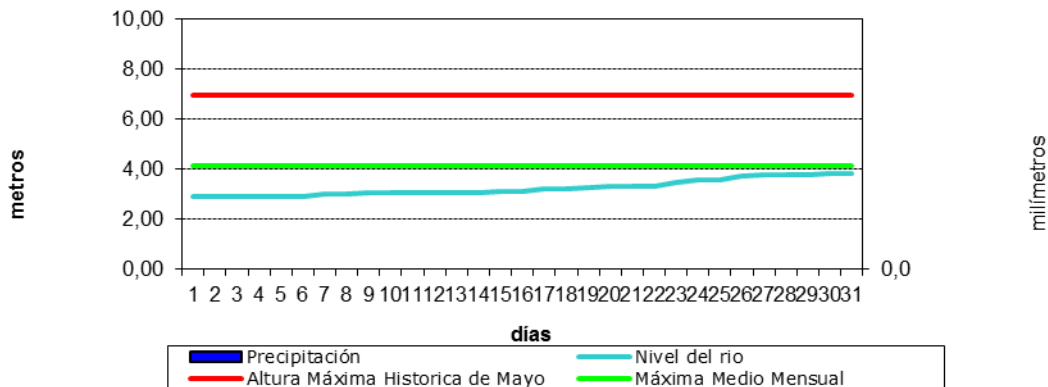
Los niveles en la Cuenca Baja del río Paraguay se mantuvieron ascendente; En Villeta ascendió de un min de 2,46 m. a un máx. de 5,15 m.; Alberdi ascendió de un min de 5,51 m. a un máx. de 7,14 m. encontrándose en un **NIVEL CRITICO** y el puerto de Pilar ascendió de un min de 6,05 a un máx. de 7,17 m., encontrándose en **NIVEL DE ALERTA** . En el Puerto de Pilar la M.M.M. correspondiente al mes de Mayo fue de 5,13 m. con un valor histórico de récor de 10,05 m., registrado en el año 1983.

Todos los valores hidrométricos registrados en la cuenca se mantuvieron por arriba de los valores de la M.M.M. (nivel de las máximas medias mensuales).

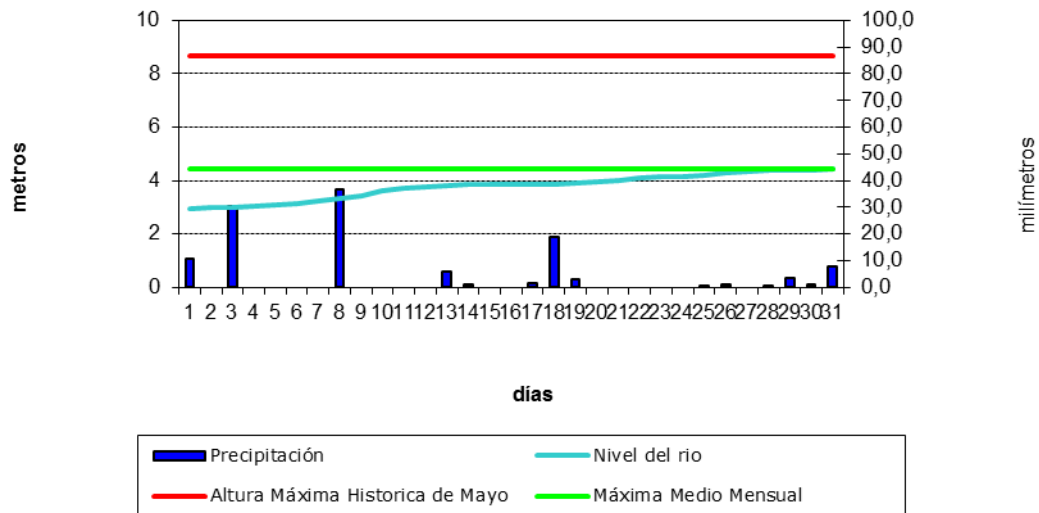
Puerto Pilar	Valores Históricos		Valores Actuales		
	Meses	M.M.M	AMH	Alt. Máx.	Alt. Mín.
Abril	5,07	8,85⇒1998	6,10	3,70	A
Mayo	5,13	10,05⇒1983	7,17	6,05	A

4. Comportamiento diario de la altura hidrométrica y la precipitación.

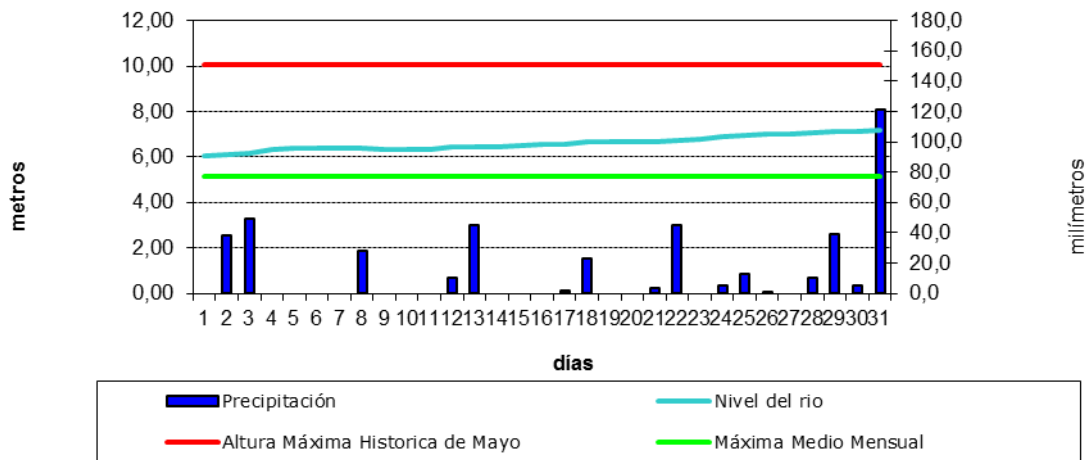
**Precipitación diaria y altura del Río Paraguay
Bahía Negra, Alto Paraguay**



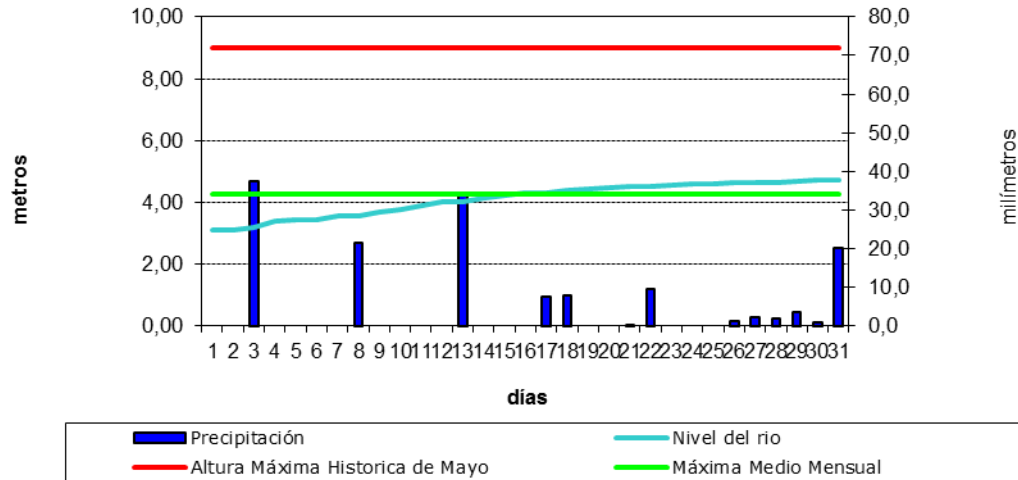
Precipitación diaria y altura del Río Paraguay Concepción, Concepción



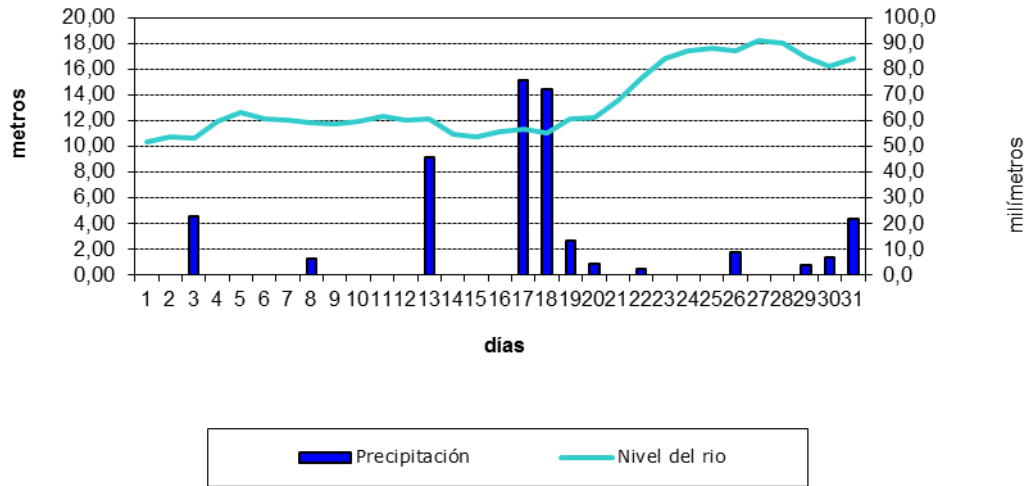
Precipitación diaria y altura del Río Paraguay Pilar, Ñeembucú



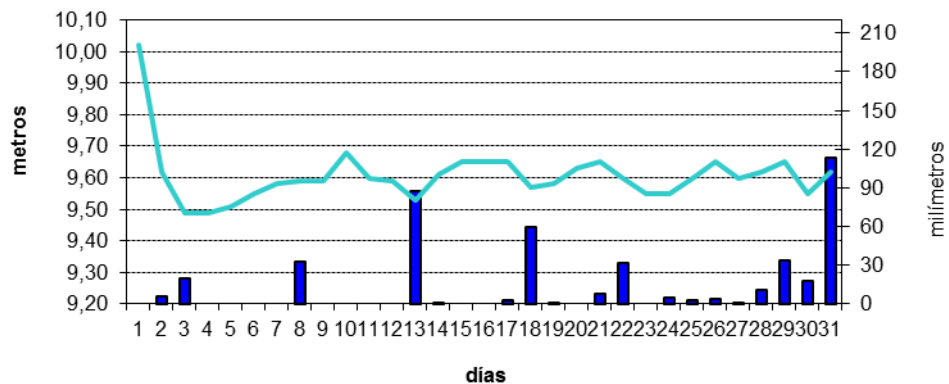
Precipitación diaria y altura del Río Paraguay Asunción, Central



Precipitación diaria y altura del Río Paraná Ciudad del Este, Alto Parana



Precipitación diaria y altura del Río Paraná Encarnación, Itapúa



Presidente:

Luis Manuel Aguirre Martínez,
Dirección Nacional de Aeronáutica Civil – DINAC

Director de Meteorología e Hidrología

Julián Báez Benítez
julian.baez@meteorologia.gov.py

Subdirección de Hidrología

Gloria Elizabeth Soler Caballero
gloria.soler@meteorologia.gov.py

Gerente de Observaciones Hidrológicas:

Oscar Hugo Rodríguez Salcedo
oscar.rodriguez@meteorologia.gov.py

Jefa Dpto. de Hidrología:

Dora María Garcete Delgado
dora.garcete@meteorologia.gov.py

Institución Colaboradora:

Dirección de Hidrografía y Navegación del
Comando de Apoyo de Combate de la Armada
Nacional

Para suscripciones:

Dpto. Servicios Meteorológicos Hidrológicos para el Público
tourdes.aveiro@meteorologia.gov.py
julian.olmedo@meteorologia.gov.py

Dirección de Meteorología e Hidrología – DINAC
Cnel. Panchito López N° 1080 C/ la Conquista,
Sajonia – Paraguay

